



Bienvenue !

Merci d'avoir choisi l'édition de cette année du Passeport familial des éclaireuses. Ce passeport vous fournira toutes les informations nécessaires sur l'expérience de votre éclaireuse : des résultats de notre formidable programme aux détails les plus infimes concernant les coûts et la sécurité. En cours de route, vous découvrirez toutes les façons dont vous pouvez soutenir sa troupe d'éclaireuses, et vous aurez la possibilité de personnaliser et d'ajouter les détails de votre troupe, de sorte que vous disposerez d'un seul endroit qui sera votre guide des éclaireuses.

Vous faites partie des éclaireuses.

Les éclaireuses est un programme fondé sur la recherche qui offre aux filles et aux jeunes la possibilité de s'épanouir et de donner le meilleur d'elles-mêmes. Nos données montrent que les éclaireuses obtiennent de meilleurs résultats scolaires, sont plus optimistes quant à leur avenir et, en fin de compte, réussissent mieux dans la vie que les non-éclaireuses, et ce pour toute une série de facteurs. Mais cela ne se résume pas à construire un futur radieux. Il s'agit d'un endroit auquel elles *appartiennent* – et elles appartiennent aux éclaireuses.

Lorsque les filles participent aux éclaireuses, elles en bénéficient de 5 façons importantes :



UNE CONFIANCE EN SOI RENFORCÉE

Les jeunes ont confiance en elles et en leurs capacités, et se forment des identités positives.



VALEURS POSITIVES

Les jeunes agissent de façon éthique, honnête et responsable ; elles se préoccupent des autres.



LA RECHERCHE DE DÉFIS

Les jeunes prennent des risques appropriés, essaient des choses même si elles risquent d'échouer et apprennent de leurs erreurs.



DES RELATIONS SAINES

Les jeunes développent et entretiennent des relations saines en exprimant directement leurs sentiments et en résolvant leurs conflits de façon constructive.



LA RÉOLUTION DE PROBLÈMES

Les jeunes souhaitent contribuer au monde de manière utile et significative, apprendre à identifier les problèmes de la communauté et créer des « plans d'action » pour les résoudre.



Depuis plus de **110 ans**,
les éclaireuses forment des filles
courageuses, sûres d'elles et de leur
caractère, qui rendent le monde meilleur.

Nos valeurs : La promesse et la loi des éclaireuses

La promesse des éclaireuses :

*Sur mon honneur, j'essaierai :
de servir Dieu* et mon pays,
d'aider les gens à tout moment,
et de vivre selon la loi des éclaireuses.*

**Lorsqu'elles font la promesse des éclaireuses, les membres individuels peuvent remplacer le mot « Dieu » par une formulation correspondant à leurs propres croyances spirituelles.*

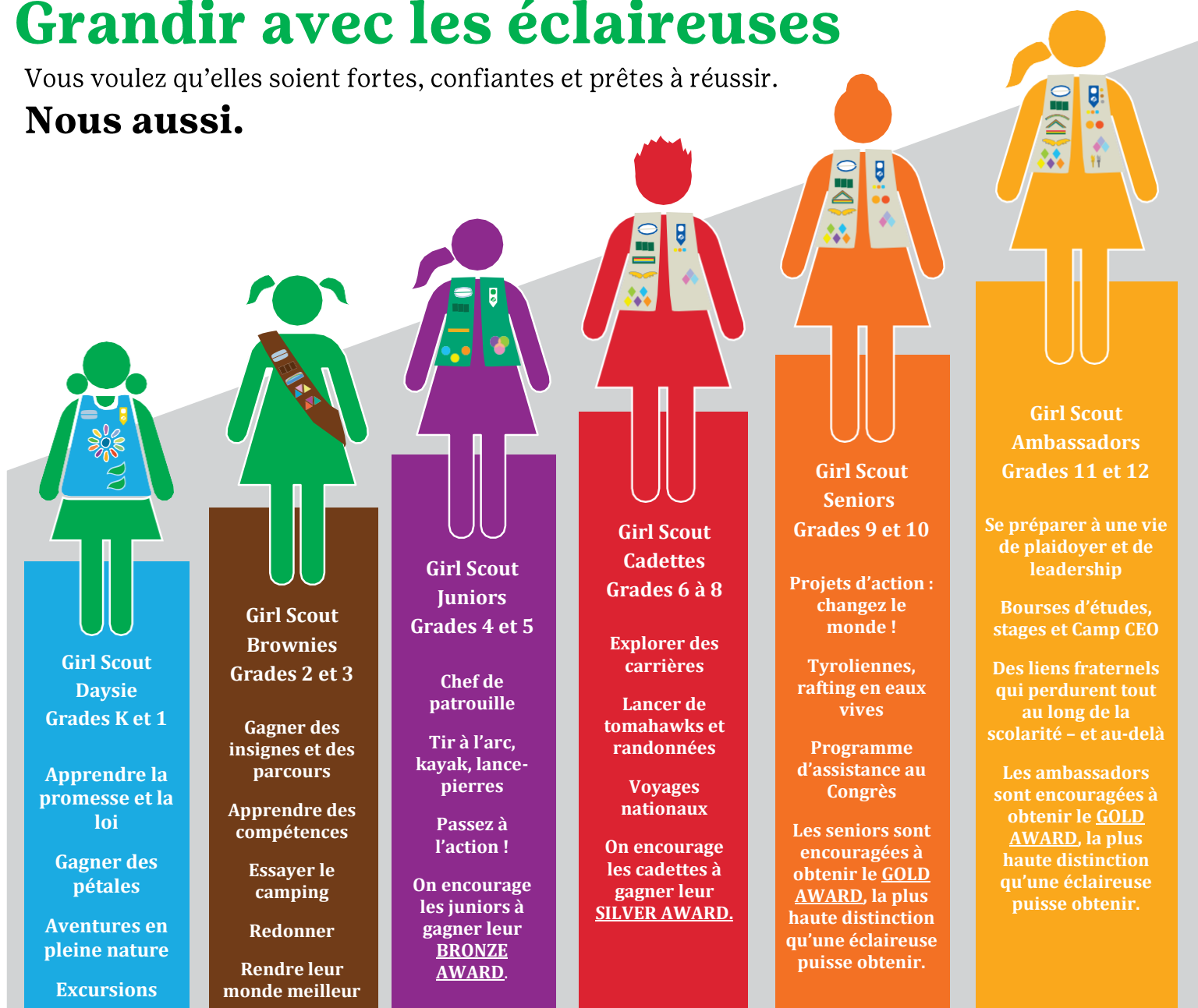
La loi des éclaireuses :

*Je ferai mon possible pour être
honnête et juste,
amicale et serviable,
bienveillante et attentionnée,
courageuse et forte, et
responsable de ce que je dis et fais,
et pour
me respecter ainsi que les autres,
respecter l'autorité,
utiliser les ressources avec sagesse,
rendre le monde meilleur, et
être une sœur pour toutes les éclaireuses.*

Grandir avec les éclaireuses

Vous voulez qu'elles soient fortes, confiantes et prêtes à réussir.

Nous aussi.



Le Scoutisme féminin en action : Troupes et réunions



C'est dans **les troupes d'éclaireuses** que la magie du scoutisme féminin commence. Dans le cadre d'une troupe, les éclaireuses travaillent ensemble pour résoudre des problèmes, acquérir de nouvelles compétences, rêver de nouvelles aventures, et bien plus encore.

Les troupes sont :

- Des groupes de jeunes (généralement entre 10 et 12 filles) et les adultes qui les soutiennent.
- Elles sont généralement organisées par une communauté spécifique, mais ne sont pas limitées à cette communauté – rejoignez n'importe quelle troupe qui a de la place, qui correspond à votre niveau scolaire et qui répond aux besoins de votre famille !
- Organisées par niveau scolaire – elles grandissent ensemble à travers les éclaireuses.

Les troupes se réunissent **au moins deux fois par mois** pendant environ une heure (plus longtemps pour les filles plus âgées) à un moment et dans un lieu déterminés par les responsables de la troupe.

Les troupes sont dirigées par des **comités de troupe** – un groupe de parents bénévoles qui soutiennent la troupe et ses expériences. On attend de chaque famille qu'elle se porte volontaire d'une manière ou d'une autre pour soutenir la troupe !

Responsabilité de l'éclaireuse et de la famille envers la troupe

Comme un sport d'équipe, les troupes d'éclaireuses ont besoin de filles, de familles et de bénévoles **qui travaillent ensemble** pour y parvenir. Voici ce dont vous devez vous attendre à être responsable lorsque vous rejoignez une troupe d'éclaireuses :

Responsabilité de l'éclaireuse et de la famille envers la troupe :

- **Suivre** la promesse et la loi des éclaireuses
- **Être prête** à essayer de nouvelles choses, **être ouverte** à de nouvelles expériences et **soutenir** ses pairs
- **Assister et participer** aux réunions et aux événements
- **Être préparée** et se comporter de manière sûre
- **Respecter** les responsables de la troupe et les autres bénévoles

Responsabilité des parents ou des tuteurs à l'égard de la troupe :

- **Bénévolat** : il y a 9 rôles de comité de troupe qui permettent à chaque troupe de fonctionner. Chaque famille peut et doit se porter volontaire.
- **S'inscrire** : Assurez-vous que votre éclaireuse (et toute famille bénévole) est inscrite et renouvelez votre adhésion chaque année au printemps. Les inscriptions se font en ligne et ne prennent que quelques minutes.
- **Être à l'heure** : Faites en sorte de déposer et de venir chercher votre enfant à l'heure lors des réunions et des événements.
- **Rester en contact** : Discutez avec vos chefs de troupe, remettez les feuilles de permission à temps et comprenez que les chefs de troupe sont aussi des bénévoles.
- **Aider au niveau local** : Assistez aux réunions mensuelles de l'unité de service de votre troupe pour aider à planifier les programmes locaux, les campings en plein air et les tâches administratives pour votre troupe et les troupes de votre région.
- **Impliquez-vous** : Encouragez l'expérience de votre éclaireuse en lui demandant ce qu'elle fait lors des réunions de la troupe, en l'aidant à se préparer et en vous tenant au courant des plans de la troupe en consultant la boîte à outils du bénévole.

L'expérience fondatrice des éclaireuses

Les jeunes :

Les insignes et les récompenses obtenues :

- Obtenir au moins 4 insignes ou deux insignes et un parcours – essayer quelque chose de nouveau !
- Faire choisir à la troupe au moins 3 sorties sur le terrain pour essayer de nouvelles expériences
- Faire au moins deux projets de service
- Établir un budget au début de l'année

Entrepreneuriat :

- Gagner de l'argent à l'automne grâce aux produits d'automne : fixer des objectifs pour gagner de l'argent pour ce qu'ils veulent faire
- Fixer des objectifs pour participer au programme des cookies afin d'augmenter les fonds de la troupe pour le printemps et l'été

Plein air :

- Participer à des activités de plein air au moins deux fois par an
- Exemples : Insigne de plein air, randonnée, excursion, projet de service, camping dans l'arrière-cour, camping de troupe, campement – N'oubliez pas la progression !

Traditions :

- Célébrer les traditions des éclaireuses en honorant des événements tels que la Journée de la Pensée, l'anniversaire de Juliette Low, l'anniversaire de l'éclaireuse, l'investiture, la redédicace, la Cour des récompenses, et bien d'autres encore !

Comité de la troupe (famille bénévole !) :

Les basiques

- Avoir au moins 6 éclaireuses pour commencer et de la place pour 12
- Ajouter des responsables pour aller plus haut si la troupe le souhaite !
- Se réunir au moins deux fois par mois
- Créer un espace sûr où la troupe travaille ensemble

Bénévolat

- Faire en sorte que chaque famille soit bénévole d'une manière ou d'une autre au sein de la troupe pour former un comité de troupe solide – il faut une équipe pour faire fonctionner la troupe !
- Organiser deux réunions de parents par an pour s'assurer de la présence de bénévoles au sein de la troupe et célébrer les réalisations des éclaireuses

Finances

- Remettre chaque mois les relevés bancaires au responsable financier de l'unité de service, accompagnés des reçus

Participer activement aux activités de votre unité de service :

- Avoir une représentation de la troupe à chaque réunion mensuelle de l'unité de service
- Se porter volontaire pour soutenir la programmation locale ou les tâches administratives
- Poser des questions et obtenir de l'aide si nécessaire !

Aventures en pleine nature

Les activités de plein air font partie de l'ADN des éclaireuses depuis 110 ans. Nous avons de nombreuses occasions de sortir, que ce soit par le biais du camping, de l'aventure, des sports nautiques, de la randonnée, etc. Voici quelques opportunités de plein air pour votre éclaireuse :

L'utilisation à la journée des propriétés du camp – facile, gratuite et à proximité

Le plein air est plus proche que vous ne le pensez ! Les Éclaireuses de la Capitale nationale possèdent HUIT (8) magnifiques propriétés – des cartes et de grandes aventures à chaque camp, trouvées dans les Essentiels du bénévolat dans la Trousse à outils du bénévole ! Chaque propriété est utilisée exclusivement par les Éclaireuses. Emmenez votre troupe pour une journée et découvrez les pavillons, les activités d'aventure et les sentiers de randonnée.

Camping des troupes et des unités de service (campements)

Les troupes organisent des week-ends de camping dans l'un de nos camps tout au long de l'année scolaire pour les éclaireuses de tous âges. Les unités de service proposent également des expériences de camping appelées campements. Les camps de troupes et d'unités de service ont besoin d'adultes qualifiés et la participation des adultes peut être limitée afin d'assurer la participation d'un nombre maximum de personnes.

Camp d'été pour résidents et camps de jour et du soir

Les Éclaireuses de la Capitale nationale gèrent huit propriétés conçues pour le camping de nuit. Des programmes de camps d'été avec hébergement sont organisés dans quatre de ces établissements, et des camps de jour et de nuit sont organisés dans toute la région. Les programmes varient en durée et en expérience et les inscriptions débutent chaque année en janvier. Qu'il s'agisse d'aventures en plein air, d'art ou de STEM (sciences, technologies, génie civil et mathématiques), de chants de camp, de kayak ou d'autres activités, chaque éclaireuse trouvera son bonheur au camp. Découvrez nos camps sur gscnc.org/camp.

Accessible, abordable et précieux

Adhésion

25 \$

Par membre – chaque famille doit inscrire au moins un adulte avec son éclaireuse.

Uniformes et livres

60 \$

Mes kits d'éclaireuses disponibles

Cotisations des troupes

25 \$

Les troupes gagnent plus pour financer leurs rêves !

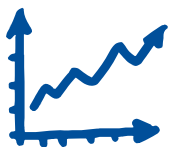
Les nouveaux membres peuvent payer une partie de ces frais à l'avance, mais à partir de là, les troupes prévoient de gagner les fonds nécessaires pour couvrir leurs dépenses d'éclaireuses.

Rêver, gagner de l'argent, passer à l'action

Toutes les éclaireuses sont encouragées à gagner leurs fonds d'éclaireuses au lieu de recevoir un chèque. Pourquoi ? Imaginez une enfant de maternelle qui sait qu'elle a gagné de l'argent pour participer à cette formidable excursion, ou un élève de première qui se rend en Suisse grâce à l'argent qu'il a gagné. L'entrepreneuriat crée des expériences qui changent la vie des éclaireuses et développe l'éducation financière comme aucun autre programme ne peut le faire.

En rêver, gagner de l'argent pour cela, le faire. C'est la différence des éclaireuses

Le programme des cookies des éclaireuses et le programme des produits d'automne sont des occasions toutes trouvées pour les éclaireuses de rêver, de gagner de l'argent, de passer à l'action, et sont conçus pour aider à développer **cinq compétences essentielles** :



DÉFINITION DES OBJECTIFS

Comment développer un business plan



PRISE DE DÉCISION

Penser de façon critique et résoudre les problèmes



GESTION DE L'ARGENT

Gérer directement l'argent des clients



COMPÉTENCES DES PERSONNES

Dialoguer avec les membres de la communauté et développer la confiance en soi



ÉTHIQUE FINANCIÈRE

Développer des valeurs positives telles que l'honnêteté et l'intégrité

Les **PRODUITS D'AUTOMNE** se déroulent de septembre à novembre afin de gagner des fonds pour le début et le milieu de l'année.

Le **PROGRAMME DES COOKIES** se déroule de décembre à mars et permet de gagner des fonds pour la fin de l'année et le début de l'année suivante.

Les deux programmes offrent des possibilités de participation en personne et en ligne !

100 % des recettes restent locales pour soutenir les troupes et les éclaireuses !

Les recettes des troupes sont utilisées ensemble, en tant qu'équipe – personne n'a droit à plus de fonds en fonction de la quantité vendue.

Assistance financière

L'inclusion est au cœur des éclaireuses depuis 1912. Notre conseil est fier de fournir les types d'aide financière suivants aux personnes dans le besoin afin que tout le monde puisse devenir une éclaireuse.

Cotisations annuelles à la GSUSA

Une aide au paiement de la cotisation annuelle à la GSUSA est disponible pour les jeunes et les adultes bénévoles.

Pour faire une demande : connectez-vous à votre compte sur www.gscnc.org, inscrivez votre éclaireuse ou bénévole adulte, et lorsque le système vous demande de payer, sélectionnez « Aide financière ».

Les demandes d'aide financière sont examinées chaque jour ouvrable. Les parents reçoivent un courriel lorsque la demande est approuvée.

Seuls les aidants peuvent demander une aide financière à l'affiliation au nom de leurs éclaireuses. Les chefs de troupe ne peuvent pas demander une aide financière au nom des parents ou d'autres adultes.

Uniformes, livres et cotisations des troupes

Une aide pour les uniformes, les livres et les cotisations de la troupe est disponible pour les jeunes éclaireuses et les chefs de troupe inscrits.

Pour faire une demande : soumettre une demande en ligne entre le 15 août et le 15 avril en allant sur gscnc.org, en cliquant sur « Membres » puis sur « Formulaires et documents », et en sélectionnant « Aide financière pour les uniformes, les livres et les cotisations des troupes ».

Les chèques de cotisation des troupes doivent être envoyés au responsable financier des troupes.

Les uniformes et les livres peuvent être envoyés directement à la personne qui les demande.

Frais de vérification des antécédents

Une aide est disponible pour les frais de vérification des antécédents.

Pour faire une demande : après vous être inscrit en tant que bénévole adulte dans un rôle qui nécessite une vérification des antécédents, recherchez l'invitation de « The Advocates » (les défenseurs) de Sterling Volunteers. Il y a deux liens : l'un pour remplir le formulaire et payer la redevance ; l'autre pour demander une assistance pour les frais.

Demande de subvention de formation

Les adultes bénévoles peuvent demander une aide financière pour les frais liés à l'éducation des adultes afin de soutenir la programmation.

Un seul bénévole par troupe et par an est autorisé à participer à chaque cours.

Pour faire une demande : soumettre une demande en ligne en allant sur gscnc.org, en cliquant sur « Membres » puis sur « Formulaires et documents », et en sélectionnant « Demande de subvention pour la formation ».

Subventions de programme

Les subventions de programme sont disponibles pour les éclaireuses inscrites (jeunes ou adultes) afin de participer à une activité spécifique.

Pour faire une demande : soumettre le formulaire (trouvé en allant sur gscnc.org, en cliquant sur « Membres » puis sur « Formulaires et documents », et en sélectionnant « Demande de subvention pour les programmes de tous niveaux »)

Ce formulaire nécessite des budgets et/ou des itinéraires détaillés et doit généralement être soumis 6 à 8 semaines à l'avance.

Prêts de troupe, de groupe ou de programme individuel

Les prêts du programme sont disponibles lorsque les fonds pour une dépense approuvée de l'Éclaireuse ne sont pas disponibles au moment où le paiement est dû.

Pour faire une demande : soumettre le formulaire (trouvé en allant sur gscnc.org, en cliquant sur « Membres » puis sur « Formulaires et documents »)

La campagne de dons familiaux de la capitale nationale des scouts, **SHARE**, soutient l'aide financière à nos membres. Envisagez de soutenir cette campagne sur gscnc.org/donate

Your Family and Girl Scouts

Les éclaireuses sont dirigées et gérées par des bénévoles : de notre conseil d'administration bénévole à nos conductrices/accompagnatrices.

Toutes les familles se portent volontaires d'une manière ou d'une autre pour aider à rendre leur expérience inoubliable !

Les troupes dont le niveau d'implication des parents est élevé sont plus susceptibles de rester unies – ce qui signifie que votre éclaireuse bénéficie au maximum des avantages des éclaireuses en matière de leadership !

Le bénévolat au sein de leur troupe est l'occasion de passer du temps de qualité avec votre éclaireuse, d'apprendre à connaître ses amis et sa communauté, et de vivre de nouvelles aventures à ses côtés pour les années à venir !

« L'implication de l'aidant est ce qui fait la force de la troupe. »

Aidant d'une cadette des éclaireuses

« Les éclaireuses, c'est sympa parce que ma maman est chef de troupe. »

Daisies



Comités des troupes

Chaque famille se porte volontaire pour jouer un rôle au sein du **Comité de la Troupe**. Ensemble, le comité de la troupe planifie et met en œuvre différentes parties de l'expérience de la troupe, de sorte qu'aucune personne ou famille ne soit débordée ou surchargée. La personne de référence du comité de troupe est le chef de troupe, qui délègue ensuite des responsabilités supplémentaires au comité de troupe, selon les besoins.

La formation et le mentorat sont disponibles et nécessaires pour chaque rôle et, ensemble, les familles veillent à ce que la troupe reçoive la meilleure expérience de leadership possible pour rêver, gagner de l'argent et agir !

Toutes les troupes commencent avec au moins quatre adultes qui ne sont pas liés par le sang, le mariage ou le foyer, dont deux chefs de troupe et un gestionnaire de fonds de troupe. **On attend de chaque famille qu'elle se porte volontaire d'une manière ou d'une autre avec la troupe de son éclaireuse !**

Les adultes qui aident la troupe mais n'ont pas de rôle dans un comité désigné peuvent s'inscrire en tant que **bénévoles Amis et famille**. Il s'agit de la seule fonction qui ne nécessite pas de vérification des antécédents.

Tous les autres rôles nécessitent une vérification des antécédents pour la sécurité des jeunes et des adultes de la troupe.

Notre famille a choisi ce rôle de comité de troupe :

Fonctions des comités des troupes

Chefs de troupe

Aider les éclaireuses à prendre des décisions et à choisir les insignes, les activités et les projets de service qu'elles souhaitent réaliser. Diriger la programmation des réunions à l'aide de la boîte à outils du bénévole, qui comprend des plans de réunion, des listes de matériel et bien plus encore !

Servir de point de contact administratif pour la troupe et déléguer les autres responsabilités au comité de la troupe.

Suivre une formation – Notions de base (1 partie synchrone, 1 partie asynchrone), Gestion de l'argent de la troupe, et formation à l'engagement DEIA.

Toutes les troupes doivent avoir au moins deux responsables de troupe adultes sans lien de parenté, dont l'une est une femme présente à toutes les réunions de la troupe d'éclaireuses. À aucun moment, un adulte n'est seul avec un jeune. No adult is alone with youth at any time.

Gestionnaire de fonds des troupes

Aider la troupe à élaborer un budget et un plan pour gagner de l'argent conformément aux directives des éclaireuses.

Communiquer régulièrement les revenus et les dépenses à toutes les familles de la troupe.

Être signataire du compte bancaire de la troupe et soumettre la documentation mensuelle au gestionnaire financier de l'unité de service.

Suivre une formation annuelle en ligne.

Responsable des cookies des troupes et responsable des produits d'automne des troupes

Aider la troupe à fixer des objectifs et participer au programme de produits d'automne et des cookies pour s'assurer que la troupe gagne de l'argent pour les activités qu'elle veut faire.

Gérer les aspects administratifs du programme, y compris la soumission et la distribution des commandes et la sélection des emplacements des stands.

Adulte qualifié pour le camping et la cuisine

Aider la troupe à planifier des expériences progressives en plein air.

Assurer la sécurité lors d'activités en plein air, y compris cuisiner et dormir à l'extérieur.

Suivre une formation unique : formation en personne pour la cuisine, ou formation combinée sur deux jours pour le camping et la cuisine.

Premiers secours

Accompagner la troupe en camping et lors d'autres sorties où il peut être nécessaire d'administrer les premiers secours.

Suivre une formation par l'intermédiaire d'un organisme agréé ou posséder un certificat médical (médecin, infirmière, ambulancier, etc.)

Conducteur/Chaperon

Aider les éclaireuses à planifier et à diriger des sorties sur le terrain.

Veiller à ce que les documents relatifs à la sécurité, tels que les formulaires de santé et les formulaires d'autorisation, soient remplis.

Président de la troupe SHARE

S'assurer que toutes les familles ont la possibilité de soutenir SHARE, notre campagne de dons familiaux qui soutient le scoutisme féminin dans toute notre région.

Ressources pour les bénévoles et les parents des éclaireuses

Il y a beaucoup à découvrir chez les éclaireuses, mais ne vous inquiétez pas – nous avons de nombreuses ressources pour les parents et les bénévoles qui vous aideront à répondre à vos questions, à rationaliser votre temps de bénévolat et à enrichir l'expérience de votre troupe. Vous trouverez ci-dessous quelques ressources à la disposition des membres des comités de troupe :

Publications :

Girl Scout Insider : liste des programmes d'éclaireuses auxquels s'inscrire – envoyé à la maison deux fois par an !

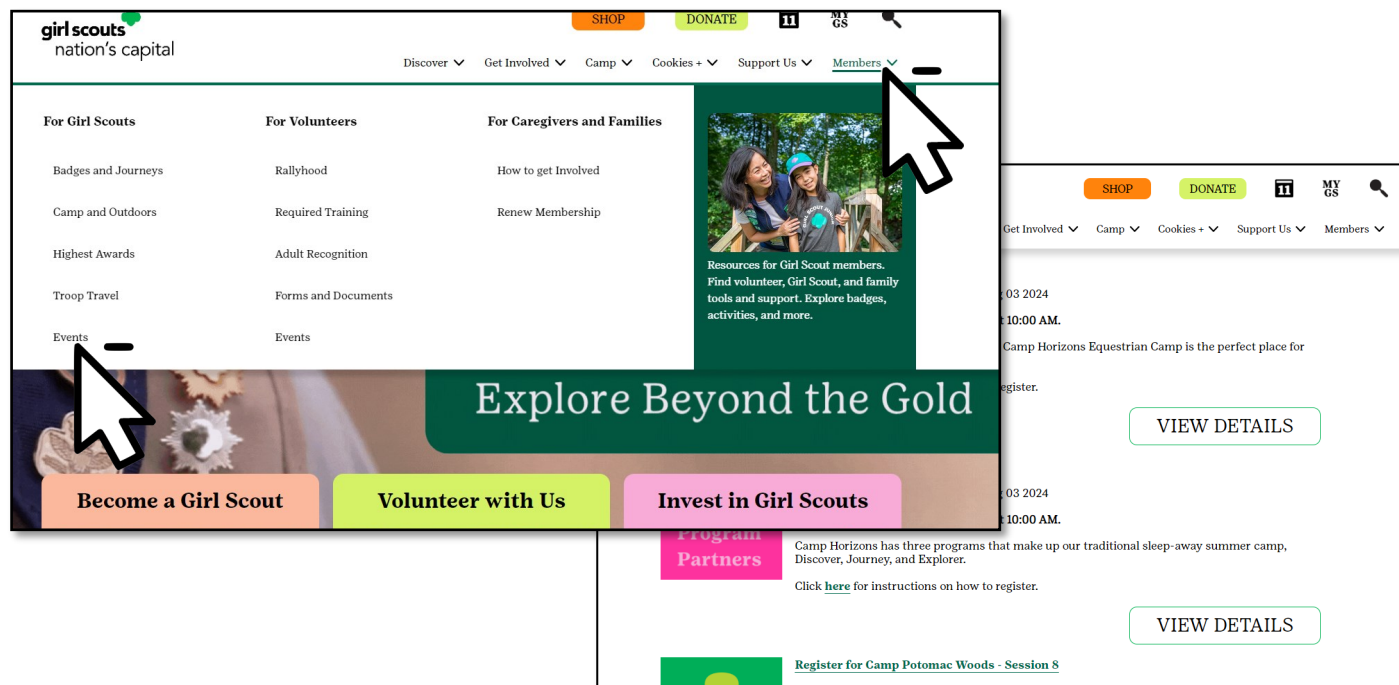
Volunteer Essentials : le guide du bénévolat, des camps, des finances des troupes, et plus encore – disponible en ligne et des copies papier remises aux chefs de troupe chaque année.

Points de contrôle des activités de sécurité : exigences de sécurité pour toutes les activités – disponible en version électronique sur gscnc.org

Outils en ligne

Volunteer Toolkit (VTK) : guides de réunion avec scripts et listes de courses, suivi des présences, suivi des insignes et de la reconnaissance – modifiables par les chefs de troupe et consultables par tous les parents !

gsLearn : système de formation en ligne pour la formation virtuelle et l'inscription à la formation en personne. Suivez les formations obligatoires et les formations d'enrichissement souhaitées !



Manifestations du programme :

Enrichissez l'expérience de votre troupe avec des événements du programme ! De nos événements phares (comme la Journée des éclaireuses au Musée de l'air et de l'espace ou le Camp CEO) aux programmes extraordinaires organisés par les partenaires du programme, il y en a pour tous les goûts !

Explorez les événements de programme à venir dans le Girl Scout Insider, ou trouvez des événements près de chez vous en visitant gscnc.org et en cliquant sur « Membres » puis « Événements ». Vous êtes sûre de trouver quelque chose qui vous plaira !

Aucune éclaireuse ne reste seule : Votre soutien local

Votre éclaireuse ne sera pas la seule personne à trouver une famille aux éclaireuses – votre *troupe* trouvera également un foyer auquel elle appartiendra. Ce foyer s'appelle une **unité de service** : une collection locale de troupes qui travaillent ensemble pour offrir une expérience extraordinaire à votre troupe d'éclaireuses. Unités de service :

- Aident à accueillir les nouvelles familles et les nouvelles troupes chez les éclaireuses
- Assurent la supervision pour s'assurer que les troupes fonctionnent dans le respect des lignes directrices
- Planifient des programmes locaux pour enrichir l'expérience de la troupe – camping, traditions, journées des insignes, et bien plus encore !
- Organisent une réunion mensuelle pour le réseautage et le soutien des bénévoles

Votre unité de service est dirigée par une équipe de bénévoles locaux, tout comme vous, qui l'aident à fonctionner. Voici quelques exemples de ces bénévoles clés :

- **Les responsables de l'unité de service** : organisent des réunions mensuelles pour l'unité de service, assistent aux réunions au niveau du conseil pour recevoir des mises à jour à partager, résolvent les conflits et recrutent une équipe d'unité de service solide
- **L'officier de l'unité de service** : guide les familles tout au long du processus d'inscription et de vérification des antécédents et soutient le processus de renouvellement annuel au printemps
- **Le gestionnaire financier de l'unité de service** : aide les nouvelles troupes à ouvrir des comptes bancaires, recueille les relevés bancaires mensuels et les reçus des troupes, et veille à ce que les procédures financières soient respectées
- **Le spécialiste de l'accueil de l'unité de service** : accueille tous les nouveaux bénévoles des troupes et les met en contact avec des formations et du soutien
- **L'organisateur de troupes de l'unité de service** : en relation avec une école ou un lieu de culte, il aide à former et à reformer des troupes, à placer de nouveaux membres dans les troupes selon les besoins

Le responsable de votre unité de service est votre premier interlocuteur en cas de questions ou de problèmes. Vous trouverez ses coordonnées à la page 12.

La sécurité dans le scoutisme féminin

Rien n'est plus important pour les Éclaireuses de la Capitale nationale que la sécurité. Voici quelques éléments de sécurité que vous devriez connaître dès le début :

- **Les ratios de sécurité** : Les éclaireuses ont toujours au moins deux adultes, dont une femme, lorsque les éclaireuses sont réunies pour assurer la sécurité de nos jeunes. Un adulte n'est jamais autorisé à être seul avec un enfant. Les troupes ou les rassemblements plus importants nécessitent la présence de bénévoles supplémentaires pour assurer une supervision adéquate.
- **Vérification des antécédents** : tout bénévole adulte travaillant régulièrement avec des enfants, participant à des événements sur plus d'un jour ou manipulant de l'argent au sein des éclaireuses est tenu de remplir un formulaire de vérification des antécédents en ligne par l'intermédiaire de notre fournisseur de confiance, Sterling Volunteers.
- **Assurance responsabilité civile** : tous les membres qui participent régulièrement à des événements scouts, qu'il s'agisse d'une réunion de troupe, d'un camp ou d'une excursion, doivent s'inscrire en tant que membres afin d'être couverts par notre assurance responsabilité civile
- **Formation** : tous les bénévoles reçoivent une formation et des directives de la part de nos formateurs d'adultes, des bénévoles des unités de service ou, dans certains cas, de vendeurs certifiés.

Vous trouverez toutes les consignes de sécurité dans *Volunteer Essentials* et sur notre site web, gscnc.org.

Suivre l'actualité des éclaireuses

Communication au sein de la troupe

Une communication efficace au sein de la troupe permet de s'assurer que toutes les familles sont informées des réunions et événements à venir et que les chefs de troupe reçoivent le soutien dont ils ont besoin.

Chaque troupe choisit la méthode de communication qui lui convient le mieux. Chez les Éclaireuses de la Capitale nationale, nous suggérons d'organiser un « rallye » pour votre troupe (voir Rallyhood ci-dessous). Les chefs de troupe peuvent également envoyer des rappels de réunions et des plans par le biais de la boîte à outils des bénévoles (voir page 8 pour plus d'informations).

N'oubliez pas que l'une des responsabilités de la famille est de communiquer avec les chefs de troupe ! Assurez-vous de connaître le mode de communication de votre troupe et vérifiez-le régulièrement.

Événements de l'unité de service

Votre unité de service locale organise des réunions mensuelles pour partager les mises à jour, les événements à venir au niveau local et au niveau du conseil, et pour permettre la création de réseaux entre les troupes. Votre unité de service locale organise des réunions mensuelles pour partager les mises à jour, les événements à venir au niveau local et au niveau du conseil, et pour permettre la création de réseaux entre les troupes.

Chaque unité de service dispose de sa propre méthode de communication et fixe la date et l'heure de ses réunions. Pour être connecté à l'outil de communication de votre unité de service et connaître la date de la prochaine réunion, contactez le responsable de votre unité de service (voir page 9 pour plus d'informations sur le responsable de votre unité de service).

Les unités de service collaborent à l'organisation d'événements locaux. Vous êtes intéressé par un événement spécifique, comme la Journée mondiale de la Pensée ou une danse VIP & Me ? Contactez le responsable de votre unité de service et proposez-lui de faire

Rallyhood

Rallyhood est le réseau social des Éclaireuses de la capitale nationale. Rallyhood propose des groupes privés où les troupes peuvent partager des informations, afficher des photos, solliciter des inscriptions et tenir un calendrier commun.

Les Éclaireuses de la capitale nationale proposent également des rassemblements thématiques pour partager des informations avec certains groupes, par exemple :

- Daisy, Brownie, Junior Rally : pour les informations et les événements des éclaireuses K-5
- Teen Program Rally : pour les informations et les événements de la 6e à la terminale
- Outdoor & High Adventure Rally : pour que les éclaireuses sortent en plein air
- Service de la communauté : pour partager les occasions et les projets de service



Montrer que vous êtes une éclaireuse : Uniformes, livres et plus

Qu'est-ce qui est indispensable dans un uniforme d'éclaireuse?

La seule chose qu'il faille porter pour être en uniforme est la broche officielle des éclaireuses. Les broches sont remises lors d'une cérémonie d'investiture quelques semaines après le début des réunions de la troupe.

Les reconnaissances obtenues (insignes) montrent les progrès de votre éclaireuse et ce qu'elle apprend. Les gilets et les écharpes sont fantastiques pour témoigner et montrer ce qu'elles ont appris.

Des manuels sont disponibles pour les aider à gagner ces récompenses importantes et pour noter leurs réussites.

Vous cherchez où acheter tout cela ? Achetez le kit de l'éclaireuse avec tous les articles dont l'éclaireuse a besoin pour le début de l'année de scoutisme.

Le magasin de l'éclaireuse propose tous les articles dont vous avez besoin : vous pouvez y aller directement, commander en ligne ou par téléphone. Visitez le magasin de l'éclaireuse sur www.gscnc.org/shop pour plus d'information.



Insignes et écussons : Quelle est la différence ?



INSIGNES

Ce sont les récompenses officielles des éclaireuses ; ils indiquent qu'un niveau de connaissance ou de compétence a augmenté dans un domaine spécifique. On les porte sur le devant du gilet ou de l'écharpe.



ÉCUSSENS

Ce sont des emblèmes qui montrent que l'on a participé à une activité. On les porte sur l'arrière du gilet ou de l'écharpe.

Girl Scout Shops:

Magasin principal (DC) : 4301 Connecticut Ave NW, Washington DC 20008 **VA :** 5946 Centreville Crest Lane, Centreville, VA 20121

MD : 20201 Century Blvd, Germantown, MD 20874

WV : 153 McMillan Court, Martinsburg, WV 25404

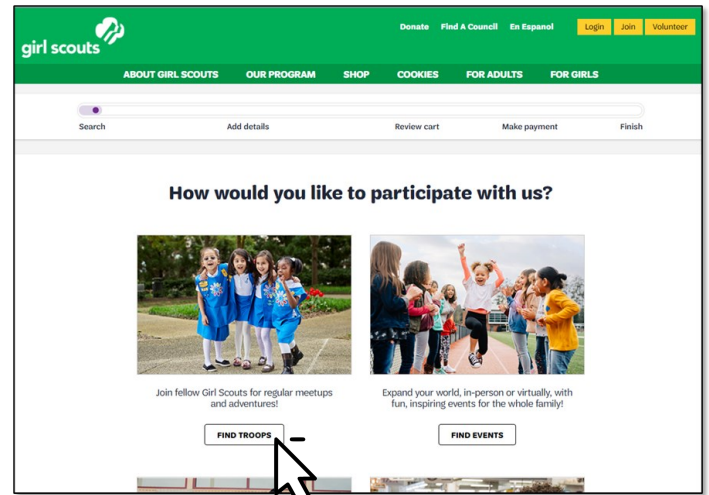
L'ouverture des magasins de Germantown, Centreville, et Martinsburg dépend de la saison – vérifier les horaires d'ouverture sur gscnc.org avant de vous déplacer.

À VOS MARQUES, PRÊT, INSCRIPTION

Prêt à commencer ? La première étape est de s'inscrire officiellement en tant que membre des éclaireuses. Une fois inscrite, des bénévoles vont vous contacter dans votre région et c'est parti !

1. Aller sur gscnc.org et cliquer sur « Adhérer aujourd'hui »
2. Cliquer sur « Trouver sa troupe ». Saisir le code postal et votre niveau d'éclaireuse
3. Trouver la troupe qui correspond le mieux et cliquer sur le touche + pour ajouter de jeunes membres et des adultes bénévoles.
4. Saisir les informations des adultes parents et tuteurs
4. Saisir les informations concernant votre éclaireuse
6. Ajouter les membres supplémentaires de la famille qui adhèrent !
7. Procéder au paiement ou à la demande d'aide financière – vous recevrez une confirmation par courriel et vous pourrez commencer !

Veillez noter que l'inscription des membres n'est pas remboursable.



NOTES

À PROPOS DE MA TROUPE

Conservez ici pour référence les informations vitales de la troupe d'éclaireuses !

LES BASIQUES DE LA TROUPE

Numéro de la troupe :

Niveau

Jour et heure des réunions :

Unité de service :

Lieu des réunions :

Procédure si les parents/tuteurs viennent chercher leur éclaireuse en retard :

INFORMATIONS DE CONTACT DU CHEF DE LA TROUPE

Nom :

Téléphone :

Courriel :

Nom :

Téléphone :

Courriel :

Nom :

Téléphone :

Courriel :

INFORMATIONS DE CONTACT DU/DES CHEF(S) DE L'UNITÉ DE SERVICE

Nom(s) :

Téléphone :

Courriel :

AUTRES DÉTAILS/NOTES

Le rôle bénévole de notre famille :

Mon nom d'utilisatrice d'éclaireuse (courriel principal) :

Mot de passe :



La promesse des éclaireuses

Sur mon honneur, j'essaierai :
De servir Dieu* et mon pays,
D'aider les gens à tout moment,
Et de vivre selon la loi des
éclaireuses.

**Lorsqu'elles font la promesse des éclaireuses, les membres individuels peuvent remplacer le mot « Dieu » par une formulation correspondant à leurs propres croyances spirituelles.*

La loi des éclaireuses :

Je ferai mon possible pour être
honnête et juste,
amicale et serviable,
bienveillante et attentionnée,
courageuse et forte, et
responsable de ce que je dis et fais,
me respecter ainsi que les autres,
respecter l'autorité,
utiliser les ressources avec sagesse,
rendre le monde meilleur, et
être une sœur pour toutes les éclaireuses.

girl scouts 
nation's capital