



환영합니다!

올해의 대원 가족 안내서를 선택해 주셔서 감사합니다. 이 안내서는 Girl Scout 경험에 대한 필수 정보를 알려드립니다. 예를 들어 저희가 제공하는 놀라운 프로그램의 성과부터 비용 및 안전에 대한 핵심 정보를 알 수 있습니다. 그 과정에서 Girl Scout 부대를 지원할 수 있는 모든 방법에 대해 알 수 있고, 부대 관련 세부 정보를 맞춤 설정하고 추가하여 이 안내서 한 권으로 Girl Scouts에 관해 필요한 모든 정보를 확인할 수 있습니다.

여러분은 Girl Scouts 대원입니다.

Girl Scouts는 여학생과 청소년이 성장하고 최고의 자아를 실현할 수 있도록 기회를 제공하는 연구 기반 프로그램입니다. 저희는 데이터를 통해 Girl Scouts 대원이 Girl Scout가 아닌 사람들에 비해 학업 성취도가 높고, 미래에 대해 더 낙관적이며, 궁극적으로 인생의 다양한 요소에서 더 많은 성공을 거둔다는 점을 알 수 있었습니다. 하지만 Girl Scout에 합류하면 밝은 미래를 만들어 나갈 수 있을 뿐만 아니라 Girl Scout로서의 소속감을 느낄 수 있습니다.

여학생들이 Girl Scouts에 참여하면 다음과 같은 중요한 5가지 혜택을 얻을 수 있습니다.



강한 자아 의식

청소년은 자신과 자신의 능력에 대한 자신감을 가지고 긍정적인 정체성을 형성합니다.



긍정적 가치관

청소년은 윤리적이고 정직하며 책임감 있게 행동하고 타인에게 관심을 갖고 배려합니다.



도전 추구

청소년은 적절한 위험을 감수하고 실패할 가능성이 있더라도 시도하고 실수에서 배웁니다.



건강한 관계

청소년은 자신의 감정을 직접 표현하고 갈등을 건설적인 방식으로 해결함으로써 건강한 관계를 발전시키고 유지합니다.



지역사회 문제 해결

청소년은 목적과 의미가 있는 방식으로 세상에 기여하고자 하며 지역사회의 문제를 파악하는 방법을 배우고 문제를 해결하기 위한 '실행 계획'을 만듭니다.



Girl Scouts는
110년이 넘는 시간 동안 여학생들에게
용기와 자신감, 개성을 심어주어
더 좋은 세상을 만드는 데 기여해 왔습니다.

Girl Scouts 가치: 대원 선서 & 규율

대원 선서:

저는 저의 명예를 걸고 다음의 조목을 굳게 지키겠습니다.

하느님*과 나라를 위하여 제 힘을 다하겠습니다.

항상 다른 사람을 도와주겠습니다.

Girl Scout의 규율을 잘 지키겠습니다. .

**Girl Scout 선서 시, 대원들은 '하느님' 대신 각자의 종교적 신념에 적합한 단어로 대체할 수 있습니다.*

대원 규율:

다음 조목을 지키기 위해 최선을 다하겠습니다.

정직하고 공정하게 행동합니다.

타인을 친절하게 대하고 도움을 줍니다.

사려깊게 행동하고 타인을 배려합니다.

용기 있고 강인하게 행동합니다.

언행과 행동에 책임을 집니다.

또한

자신과 타인을 존중합니다.

권위를 존중하고 자원을 현명하게 사용합니다.

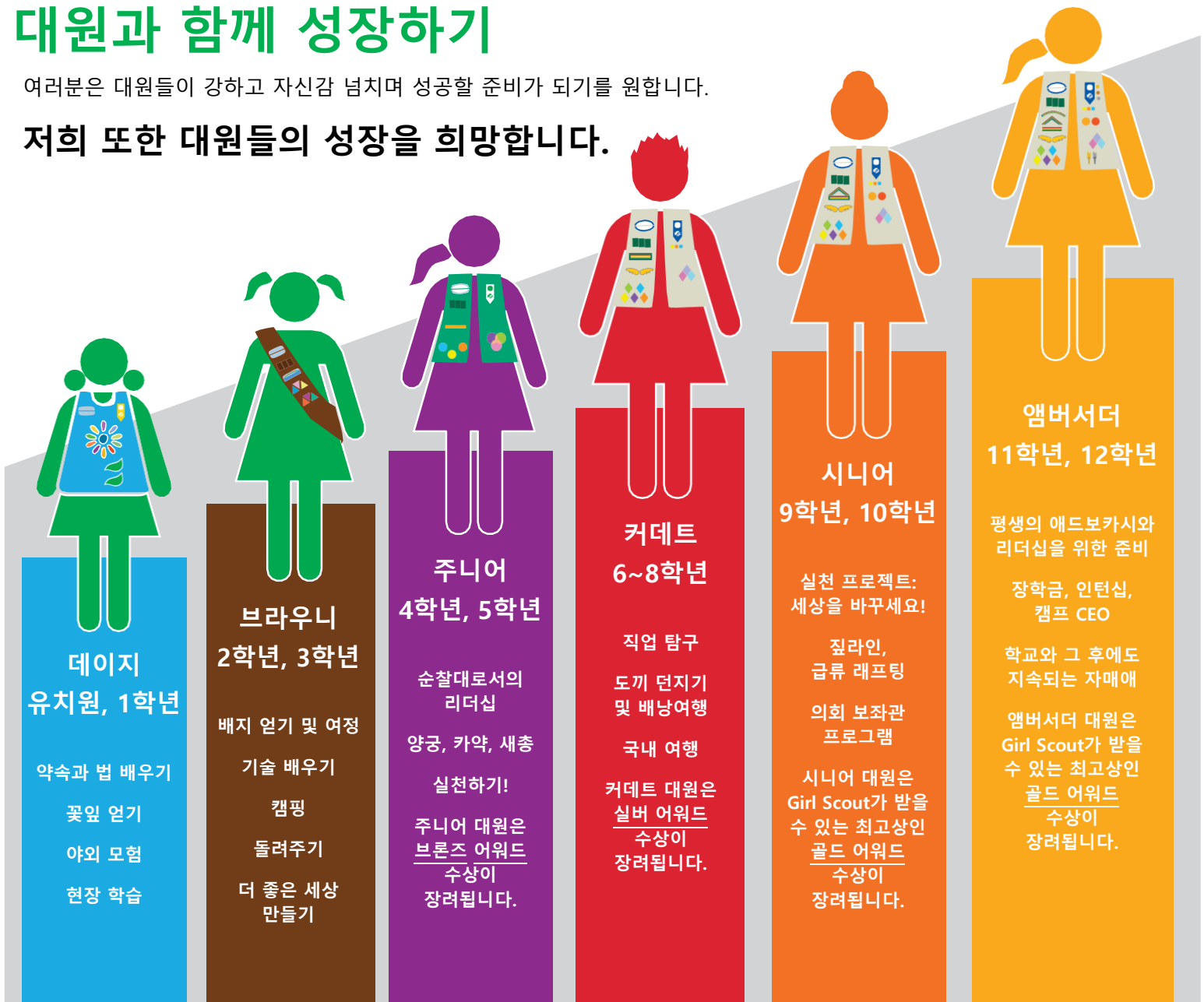
더 좋은 세상을 만듭니다.

모든 대원을 자매처럼 대합니다.

대원과 함께 성장하기

여러분은 대원들이 강하고 자신감 넘치며 성공할 준비가 되기를 원합니다.

저희 또한 대원들의 성장을 희망합니다.



실제 Girl Scout 활동: 부대 및 회의



Girl Scout 부대는 Girl Scout 활동의 마법이 시작되는 곳입니다. 대원은 부대 환경에서 협력하여 문제를 해결하고 새로운 기술을 배우며 새로운 모험을 꿈꾸는 등의 활동을 합니다.

부대:

- 부대는 청소년 그룹(보통 Girl Scout 10~12명)과 이들을 지원하는 성인들로 구성됩니다.
- 일반적으로 부대는 특정 지역사회에 의해 조직되지만 해당 지역사회에 국한되지 않습니다. 자리가 있으며 학년 수준에 맞고 가족의 요구를 충족하는 모든 부대에 합류할 수 있습니다!
- 부대는 학년별로 조직되어 있으므로 Girl Scout와 함께 성장합니다.

부대원들은 부대 지도부가 결정한 시간과 장소에서 **한 달에 두 번 이상 약 한 시간 동안**(더 높은 등급의 부대는 더 오래 만남) 만납니다.

부대는 **부대 위원회**에 의해 운영됩니다. 부대 위원회는 부대와 부대원의 경험을 지원하는 학부모 자원봉사자로 구성됩니다. 모든 가족은 어떤 방식으로든 자원봉사를 통해 부대를 지원해야 합니다!

Girl Scout 및 가족이 부대에 대해 갖는 책임

팀 스포츠와 마찬가지로 Girl Scout 부대는 청소년, 가족, 자원봉사자의 협력을 통해 운영됩니다. Girl Scout 부대에 합류할 때 다음 사항에 대해 책임져야 합니다.

Girl Scout가 부대에 대해 갖는 책임:

- 대원 선서와 규율을 **준수합니다**
- 새로운 것을 **기꺼이** 시도하고, 새로운 경험에 **열린 마음으로 임하고**, 동료 부대원을 **지지합니다**
- 회의와 행사에 **참석하고 참여합니다**
- **대비하고** 안전한 방식으로 행동합니다
- 대장과 다른 자원봉사자를 **존중합니다**

부모 또는 보호자가 부대에 대해 갖는 책임:

- **자원봉사자:** 각 부대를 운영하기 위한 부대 위원회 역할 9개가 있습니다. 모든 가족은 형태와 관계없이 봉사할 수 있고 봉사해야 합니다.
- **등록:** 여러분의 Girl Scout(및 모든 가족 자원봉사자)가 등록된 대원인지 확인하고, 매년 봄에 멤버십을 갱신하세요. 등록은 온라인으로 진행되며 몇 분이 소요됩니다.
- **시간 엄수:** 여러분의 자녀가 회의와 행사 참석 시 정시에 도착하거나 출발할 수 있도록 하세요.
- **계속 소통하기:** 대장과 대화하고, 허가서를 제때 제출하며, 대장도 자원봉사자임을 인지하세요.
- **지역 봉사:** 월례 봉사 단위대 회의에 참석하여 소속 부대와 지역 내 다른 부대를 위한 지역 프로그램, 야영, 행정 업무를 계획할 수 있도록 도와주세요.
- **참여하기:** 부대 회의에서 무엇을 하는지 물어보고, 준비를 돕고, 자원봉사자 도구 키트를 통해 부대 계획 관련 최신 정보를 계속 확인하여 Girl Scout 경험을 장려하세요.

Girl Scout 기본 경험

청소년:

배지 및 받은 상:

- 4개 이상의 배지 또는 배지 2개와 하나의 여정을 얻고 새로운 것을 시도하세요!
- 부대에서 3개 이상의 현장 학습을 선택하여 새로운 것을 시도할 수 있도록 하세요.
- 2개 이상의 봉사 프로젝트를 수행하세요.
- 연초에 예산을 설정하세요.

기업가 정신:

- 가을 제품을 통해 가을 자금을 마련하고, 하고 싶은 일에 관한 목표를 설정하세요.
- 봄과 여름에 부대에서 필요한 자금을 마련하기 위해 쿠키 프로그램 참여 목표를 설정하세요.

야외 활동:

- 1년에 2회 이상 야외 활동에 참여하세요.
- 야외 활동 예시: 야외 배지, 하이킹, 현장 학습, 봉사 프로젝트, 뒷마당 야영, 부대 캠핑, 야영. 진행 과정을 기억하세요!

전통:

- 세계 우애의 날, 줄리엣 로우(Juliette Low)의 생일, Girl Scout 창립일, 수여식, 재헌정, 시상식 등과 같은 행사를 기념하여 Girl Scout의 전통을 축하하세요!

부대 위원회(가족 자원봉사자!):

기본 정보

- 12명을 위한 공간과 6명 이상의 대원을 확보하세요.
- 부대원들이 원할 경우 지도자를 추가하여 부대 규모를 키우세요!
- 한 달에 두 번 이상 만나세요.
- 부대원이 함께 일할 안전한 공간을 조성하세요.

자원 봉사

- 강력한 부대 위원회를 만들기 위해 모든 가족이 어떤 방식으로든 자원봉사에 참여하도록 하세요. 부대를 운영하려면 팀이 필요합니다!
- 부대 자원봉사자를 확보하고 Girl Scout의 성과를 축하하기 위해 학부모 회의를 1년에 2회 이상 개최하세요.

재정

- 봉사 단위대 자금 관리자에게 매월 은행 명세서와 영수증을 제출하세요.

봉사 단위대에 적극적으로 참여하기:

- 매월 봉사 단위대 회의에 부대 대표로 참석하세요.
- 지역 프로그램 또는 행정 업무를 지원하기 위해 자원봉사를 수행하세요.
- 필요한 경우 질문하고 도움을 받으세요!

야외 모험

110년이 넘는 시간 동안 Girl Scout에게 야외 활동은 DNA의 일부였습니다. 캠핑, 강렬한 모험, 수상 스포츠, 배낭여행 등 야외에서 활동할 여러 기회가 주어집니다. 다음은 대원에게 일반적으로 제공되는 야외 활동 기회들입니다.

캠핑 시설 일일 이용 - 쉽게 무료로 근처에서 이용할 수 있습니다

야외 활동은 생각보다 가까운 곳에서 할 수 있습니다! Girl Scouts Nation's Capital은 8개의 아름다운 캠핑 시설을 소유하고 있습니다. 각 캠핑의 지도와 체험할 수 있는 강렬한 모험은 자원봉사자 필수 자료 또는 자원봉사자 도구 키트에서 확인할 수 있습니다! 각 시설은 Girl Scout만 사용합니다. 부대원과 함께 하루 동안 오두막, 강렬한 모험, 하이킹 코스를 둘러보세요.

부대 및 봉사 단위대 캠핑(야영)

부대는 학기 중에 모든 연령대의 Girl Scout가 참여할 수 있고 Girl Scout의 캠핑 시설에서 진행되는 주말 야영을 계획합니다. 봉사 단위대는 '야영'이라고 불리는 캠핑 경험도 제공합니다. 부대와 봉사 단위대 야영에는 교육을 받고 야영/취사 자격을 갖춘 성인이 필요하며, 최대한 많은 인원이 참여할 수 있도록 성인의 행사 참여를 제한할 수 있습니다.

여름 숙박 캠프 및 주간/저녁 캠프

Girl Scouts Nation's Capital은 숙박 캠핑을 위해 설계된 캠핑 시설 8개를 관리합니다. 이 중 4개의 시설에서 여름 숙박 캠프 프로그램이 진행되며, 주간/저녁 캠프는 우리 지역 전역에서 열립니다. 프로그램의 기간과 구성 프로그램은 다양하며, 매년 1월에 등록할 수 있습니다. 모든 대원은 야외 모험, 예술과 STEM부터 캠프 노래, 카약까지 다양한 프로그램에 참여할 수 있습니다. gscnc.org/camp에서 저희 캠프에 대해 알아보세요.

이용하기 쉽고 저렴하며 가치 있는

멤버십

\$25

회원당: 각 가족에서 1명 이상의
성인이 Girl Scout와 함께
멤버십에 등록해야 합니다.

단복 및 책

\$60

내 Girl Scout 키트를 이용
할 수 있습니다.

부대 회비

\$25

부대는 부대원들의 꿈을
실현하기 위해 자금을
마련합니다!

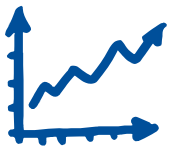
신규 회원은 이 중 일부를 우선 지불할 수 있지만,
그 이후에는 부대가 Girl Scout 비용을 충당하기 위한 자금을 마련할 계획을 세웁니다.

꿈꾸고 확보하고 실천하기

모든 대원들은 수표 대신 Girl Scout 기금을 확보하는 것이 장려됩니다. 왜 그럴까요? 유치원생이 신나는 현장 학습을 위한
기금을 확보했다는 사실을 알게 되거나 11학년이 확보한 자금으로 스위스 여행을 떠나는 장면을 상상해 보세요.
기업가 정신을 통해 대원들은 인생을 바꿀 경험을 하고 다른 프로그램에서는 불가능한 금융에 대한
이해력을 기를 수 있습니다.

꿈꾸고 확보하고 실천합니다. 이것이 바로 Girl Scout의 차별점입니다.

Girl Scout 쿠키 프로그램 및 가을 제품 프로그램은 대원들이 꿈꾸고 획득하고 실천할 수 있는 준비된 기회이며,
5가지 중요 기술을 개발할 수 있도록 고안되었습니다.



목표 설정

영업 계획을
설정하는
방법



의사 결정

비판적인
사고 및 문제
해결



자금 관리

고객이
지불한 금액
직접 처리



대인 기술

지역사회
구성원과의
교류 및 자신감
향상



영업 윤리

정직 및
성실과 같은
긍정적인 가치
개발

가을 제품은 해당 연도 초반과 중반에 사용할 기금을
확보하기 위해 9월에서 11월까지 개최됩니다.

쿠키 프로그램은 해당 연도 말과 다음 연도에
사용할 기금을 확보하기 위해 12월에서 3월까지
개최됩니다.

두 프로그램에 직접 참여하거나
온라인으로 참여할 수 있습니다!

수익금의 100%는 부대 및
Girl Scout 지원을 위해
현지에서 사용됩니다!

부대 수익금은 팀이 함께
사용합니다. 누구도 판매한
금액에 따라 기금 금액을
다르게 확보할 자격이
없습니다.

재정 지원

포용은 1912년부터 Girl Scout의 핵심 가치였습니다. 우리 연맹은 모두가 Girl Scout가 될 수 있도록 지원이 필요한 사람들에게 다음과 같은 유형의 재정 지원을 제공합니다.

연간 GSUSA 멤버십 회비

청소년과 성인 자원봉사자는 GSUSA 연간 멤버십 회비 지원을 받을 수 있습니다.

요청 방법: www.gscnc.org에서 계정에 로그인하고 Girl Scout 또는 성인 자원봉사자를 등록한 다음 시스템이 납부를 요청하면 '재정 지원'을 선택하세요.

각 영업일에 재정 지원 요청을 검토합니다. 요청이 승인되면 학부모님께 이메일이 발송됩니다.

보호자만이 자녀 대신 Girl Scout 멤버십에 대한 재정 지원을 요청할 수 있습니다. 대장은 학부모 또는 다른 성인을 대신하여 재정 지원을 요청할 수 없습니다.

단복, 책, 부대 회비

등록된 청소년 대원 및 대장은 단복, 책, 부대 회비 지원을 받을 수 있습니다.

요청 방법: 8월 15일에서 4월 15일 사이에 gscnc.org에 접속하여 '회원'을 클릭한 다음 '양식 및 문서'를 클릭하고 '단복, 책, 부대 회비' 관련 재정 지원을 선택하여 온라인으로 요청하세요.

부대 회비 수표는 부대 자금 관리자에게 보내야 합니다.

비품을 요청한 개인에게 단복과 책을 직접 보낼 수 있습니다.

신원 심사 비용

신원 심사 비용에 대해 재정 지원을 받을 수 있습니다.

요청 방법: 신원 조사가 필요한 역할에 성인 자원봉사자로 등록한 다음 Sterling Volunteers의 'The Advocates'에서 초대장을 찾아보세요. 두 개의 링크가 있는데 하나는 양식을 작성하고 수수료를 납부하는 링크이고, 다른 하나는 수수료에 대한 지원을 요청할 수 있는 링크입니다.

교육 보조금 신청

성인 자원봉사자는 프로그램 지원을 위한 성인 교육과 관련된 비용의 재정 지원을 요청할 수 있습니다.

부대당 연간 한 명의 자원봉사자가 각 과정에 대해 이러한 재정 지원을 요청할 수 있습니다.

요청 방법: gscnc.org에 접속하여 '회원'을 클릭한 다음 '양식 및 문서'를 클릭하고 '교육 보조금 신청'을 선택하여 온라인으로 요청하세요.

프로그램 보조금

등록한 Girl Scout(청소년 또는 성인)는 특정 활동에 참여하기 위해 프로그램 보조금을 이용할 수 있습니다.

요청 방법: gscnc.org에 접속하여 '회원'을 클릭한 다음 '양식 및 문서'를 클릭하고 '모든 레벨 프로그램 보조금 신청'을 선택하여 양식을 제출하세요.

이 양식에 예산 및/또는 일정을 자세하게 기재해야 하며, 일반적으로 6~8주 전에 제출해야 합니다.

부대, 단체 또는 개인 프로그램 대출

Girl Scout 비용으로 승인된 자금의 결제 기한 시 납부가 불가능한 경우 프로그램 대출을 이용하실 수 있습니다.

요청 방법: gscnc.org에 접속하여 '회원'을 클릭한 다음 '양식 및 문서'를 클릭하여 양식을 제출하세요.

Girl Scout Nation's Capital의 가족 기부 캠페인 **SHARE**는 우리 회원들에게 재정 지원을 후원합니다.
gscnc.org/donate에서 이 캠페인을 후원해 보세요.

Your Family and Girl Scouts

Girl Scout는 자원봉사자 이사회부터 운전자/인솔자까지 자원봉사자가 주도하고 운영합니다.

모든 가족은 형태와 관계없이 자원봉사를 수행하여 대원들이 훌륭한 경험을 할 수 있도록 돕습니다!

부대 내 학부모의 참여도가 높을수록 부대가 유지될 가능성이 더 높습니다. 즉, Girl Scout를 통해 리더십 혜택을 최대한 받을 수 있다는 것입니다!

부대와 함께 자원봉사에 참여하면 여러분의 Girl Scout와 유용한 시간을 보내고, 그들의 친구와 지역사회에 대해 알아가며, 앞으로 수년간 함께 새로운 모험을 경험할 수 있습니다!

“[보호자]의
참여로 부대가
운영됩니다.”

Girl Scout 카데트의 보호자

“저희 엄마가
대장이기 때문에
Girl Scout 활동을
재밌게 하고 있어요.”

Girl Scout 데이지



부대 위원회

각 가족은 **부대 위원회**에서 한 가지 역할을 맡아 자원봉사를 수행합니다. 부대 위원회는 함께 부대 경험의 다양한 부분을 계획하고 구현하므로 한 사람이나 가족이 과도한 업무를 맡거나 부담을 지지 않도록 합니다. 부대 위원회에서 가장 중요한 역할을 맡는 사람은 대장입니다. 대장은 필요에 따라 추가 책임을 부대 위원회에 위임합니다.

모든 역할에는 교육과 멘토링이 필요하며 이를 제공합니다. 저희는 부대원이 꿈꾸고 확보하고 실천할 수 있는 최고의 리더십을 가족들이 함께 경험할 수 있도록 지원합니다!

모든 부대는 혈연, 결혼, 가족 관계가 없는 4명 이상의 성인으로 시작하며, 여기에는 대장 2명과 부대 자금 관리자 1명이 포함됩니다. **모든 가족은 Girl Scout 부대와 함께 어떤 방식으로든 자원봉사를 수행해야 합니다.**

부대에 도움을 주지만 지정된 위원회 역할을 맡지 않는 성인은 **친구 및 가족 자원봉사자**로 등록할 수 있습니다. 이는 신원 심사가 필요하지 않은 유일한 역할입니다.

기타 모든 역할은 부대 내 청소년과 성인의 안전을 위해 신원 심사가 필요합니다.

우리 가족이 선택한
부대 위원회 역할:

부대 위원회 역할

대장

대장은 Girl Scout가 결정을 내리고 어떤 배지, 활동, 봉사 프로젝트에 참여하고 싶은지 결정하도록 돕습니다.

회의 계획, 자료 목록 등이 포함된 자원봉사자 도구 키트를 사용하여 회의 프로그램을 진행합니다!

부대의 행정 연락 담당자 역할을 수행하고 나머지 책임은 부대 위원회에 위임합니다.

기본 교육(1부 동기식, 1부 비동기식), 부대 자금 관리, DEIA 서약 교육 등 교육을 받습니다.

모든 부대에는 관계 없는 성인 대장이 2명 이상 있어야 하며, 그 중 한 명은 여성이어야 하고, 모든 Girl Scout 부대 회의에 참석해야 합니다. 어떤 경우에도 성인과 청소년 단둘이 있지 않아야 합니다.

부대 자금 관리자

Girl Scout 지침에 따라 부대가 예산을 수립하고 자금을 모을 계획을 세우도록 지원합니다.

모든 부대 가족에게 수입과 지출을 정기적으로 알립니다.

부대 은행 계좌의 서명인 역할을 수행하고 봉사 단위대 자금 관리자에게 서류를 매월 제출합니다.

매년 온라인 교육을 받습니다.

부대 쿠키 관리자 및 부대 가을 제품 관리자

부대가 목표를 설정하고 부대원이 원하는 활동을 수행하는 데 필요한 자금을 모을 수 있도록 가을 제품 및 쿠키 프로그램 참여를 지원합니다.

주문서 제출 및 배포, 부스 위치 선택 등 프로그램의 행정적 측면을 관리합니다.

매년 온라인 교육을 받습니다.

야영/야외 요리 적격 성인

부대가 야외 경험을 점진적으로 계획할 수 있도록 돕습니다.

야외 취사 및 취침 등 야외 활동 참여 시의 안전을 보장합니다.

요리 관련 대면 교육 또는 캠핑 및 요리에 대한 통합 숙박 교육 등 일회성 교육을 받습니다.

응급 처치자

캠핑 여행과 응급 처치가 필요할 수 있는 다른 외출 행사에 부대원과 동행합니다.

연맹이 승인한 벤더를 통해 교육을 받거나 의료 자격증(의사, 간호사, 응급 구조사 등)을 기존에 보유해야 합니다.

운전자/인솔자

Girl Scout가 현장 학습을 계획하고 이끌 수 있도록 지원합니다.

건강 양식 및 허가서와 같은 안전 관련 서류를 작성했는지 확인합니다.

부대 나눔(SHARE) 책임자

모든 가족에게 우리 지역 전반의 Girl Scout 활동을 지원하는 가족 기부 캠페인인 SHARE를 지원할 기회를 제공해야 합니다.

Girl Scout 자원봉사자 및 학부모 자원

Girl Scout에 대해 알아볼 것이 많지만 걱정하지 마세요. 학부모와 자원봉사자에게 다양한 자원을 제공하여 질문에 답변하고 자원봉사 시간을 간소화하며 부대 경험이 더욱 풍성해질 수 있도록 합니다. 아래는 부대 위원회 구성원에게 제공되는 일부 자원입니다.

발행물:

Girl Scout 소식통: 참가 신청 가능한 Girl Scout 프로그램 목록이 일 년에 두 번 이메일로 전송됩니다!

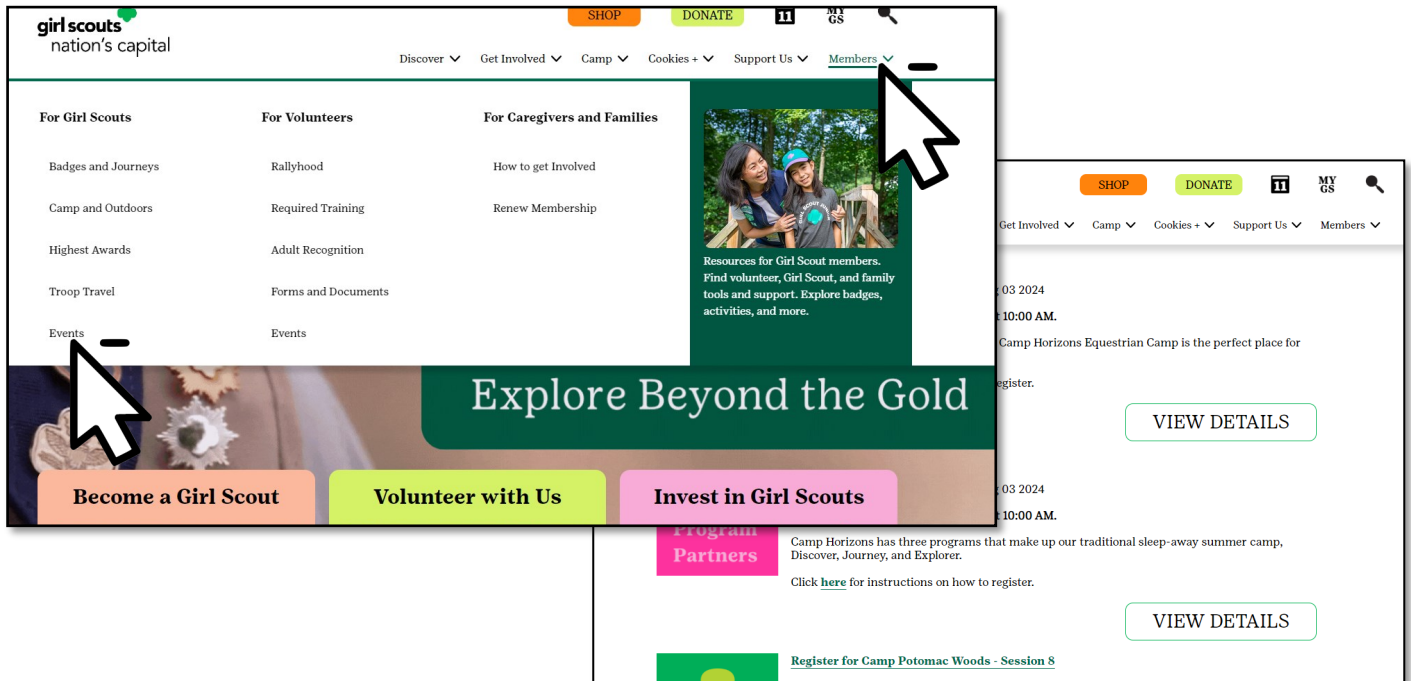
자원봉사자 필수 자료: 이 자료는 자원 봉사, 캠프, 부대 재정 등에 대한 안내서로, 온라인으로 제공되며 대장은 매년 인쇄본을 받을 수 있습니다.

안전 활동 체크포인트: 모든 활동에 대한 안전 요구 사항으로, gscnc.org에서 확인할 수 있습니다.

온라인 도구

자원봉사자 도구 키트(VTK): 대본 및 쇼핑 목록이 포함된 회의 안내서, 출석 기록부, 배지 및 표창 기록부를 제공하며, 대장이 편집하고 모든 학부모가 확인할 수 있습니다!

gsLearn: 가상 교육을 위한 온라인 교육 시스템은 물론, 대면 교육을 위한 등록도 가능합니다. 필수 교육과 원하는 심화 교육을 수강하세요!



프로그램 행사:

프로그램 행사를 통해 부대 경험을 풍부하게 하세요! 대표 행사(Girl Scout Day at the Air & Space Museum, Camp CEO 등)부터 프로그램 파트너가 운영하는 훌륭한 프로그램까지 모두가 즐길 수 있습니다!

Girl Scout 소식통에서 예정된 프로그램 행사에 대해 알아보거나, gscnc.org에 접속하여 '회원'을 클릭한 다음 '행사'를 선택하여 근처에서 열리는 행사를 찾아보세요. 마음에 드는 행사를 찾을 수 있습니다!

Girl Scout는 혼자가 아닙니다: 지역의 도움을 받으세요

여러분의 Girl Scout뿐만 아니라 모든 부대원이 소속감을 느낄 수 있는 집과 같은 곳을 찾습니다. 그 집을 **봉사 단위대**라고 부릅니다. 봉사 단위대란 Girl Scout 부대에 놀라운 경험을 제공하기 위해 협력하는 지역 부대 모임입니다. 봉사 단위대: :

- Girl Scout에서 새로운 가족과 부대가 환영받을 수 있도록 돕습니다.
- 부대가 지침을 준수하며 운영되고 있는지 확인하기 위해 감독합니다.
- 부대 경험을 풍부하게 만들 수 있도록 캠핑, 전통, 배지의 날 등 지역 프로그램을 계획합니다!
- 네트워킹과 자원봉사자 지원을 위한 월례 회의를 주최합니다.

여러분과 같이 봉사 단위대 운영을 지원하는 지역 자원봉사자로 구성된 팀이 봉사 단위대를 주도합니다. 이러한 핵심 자원봉사자의 몇 가지 예는 다음과 같습니다.

- **봉사 단위대 관리자:** 봉사 단위대를 위한 월례 회의를 개최하고, 연맹 수준의 회의에 참석하여 공유할만한 최신 정보를 받고, 갈등을 해결하고, 강인한 봉사 단위대 팀원을 모집합니다.
- **봉사 단위대 기록원:** 가족에게 등록 및 신원 심사 과정을 안내하고 매년 봄에 연례 갱신 과정을 돕습니다.
- **봉사 단위대 자금 관리자:** 새로운 부대가 은행 계좌를 개설할 수 있도록 지원하고, 월별 은행 명세서와 영수증을 수집하며, 자금 절차 준수 확인을 위한 후속 조치를 취합니다.
- **봉사 단위대 환영 담당자:** 모든 부대 신규 자원봉사자를 환영하고 교육 및 지원을 안내합니다.
- **봉사 단위대 부대 기획자:** 학교나 예배당과 연결되어 부대를 만들거나 재편하며, 필요에 따라 신규 대원을 배치합니다.

질문 또는 우려 사항이 있을 때 가장 먼저 봉사 단위대 관리자에게 문의할 수 있습니다.
12페이지에서 봉사 단위대 관리자의 연락처 정보를 확인할 수 있습니다.

Girl Scout 활동에서의 안전

Girl Scouts Nation's Capital에게 안전은 최우선 사항입니다. 다음은 처음부터 알아두어야 할 몇 가지 안전 사항입니다.

- **안전율:** Girl Scout가 모일 때 청소년의 안전을 보장하기 위해 언제나 성인이 2명 이상 있어야 하며, 그 중 한 명은 여성이어야 합니다. 어떤 성인도 어린이와 단둘이 있어서는 안 됩니다. 더 큰 규모의 부대 또는 모임을 적절하게 감독하기 위해 추가 자원봉사자가 필요합니다.
- **신원 심사:** 아동과 정기적으로 일하거나, 숙박 행사에 참여하거나, Girl Scout 내에서 자금을 다루는 성인 자원봉사자는 신뢰할 수 있는 벤더인 Sterling Volunteers를 통해 온라인 신원 심사를 완료해야 합니다.
- **책임 보험:** 부대 회의, 야영, 현장 학습 등 Girl Scout 행사에 정기적으로 참여하는 모든 회원은 책임 보험에 가입하여 보험 보장을 받아야 합니다.
- **교육:** 모든 자원봉사자는 성인 교육자, 봉사 단위대 수준의 자원봉사자, 또는 경우에 따라 인증된 벤더로부터 교육과 지침을 받습니다.

전체 안전 지침은 *자원봉사자 필수 자료*와 gscnc.org 웹사이트에서 확인할 수 있습니다.

Girl Scout 활동 소식 받기

부대 의사소통

부대원이 효과적으로 소통하면 모든 가족이 예정된 모임과 행사에 대해 알 수 있고 대장이 자신에게 필요한 지원을 받을 수 있습니다.

각 부대는 그들에게 가장 적합한 소통 방법을 선택합니다. Girl Scouts Nation's Capital에서는 부대를 위한 부대 '렐리'를 설정할 것을 제안합니다(아래에서 Rallyhood 참조). 또한 대장은 자원봉사자 도구 키트를 통해 회의 리마인더와 계획을 보낼 수 있습니다(8페이지에서 자세히 알아볼 수 있음).

가족이 갖는 책임 중 하나는 대장과 소통하는 것임을 기억하세요! 부대의 소통 방법을 알고 해당 플랫폼을 정기적으로 확인하세요.

봉사 단위대 행사 및 소식

지역 봉사 단위대는 월례 회의를 개최하여 최신 소식, 예정된 지역 및 연맹 수준의 행사를 공유하고 부대 간 네트워킹 기회를 제공합니다. 봉사 단위대 회의는 Girl Scout 내 모든 소식에 대한 개요를 얻고, 여러분과 같은 자원봉사자에게 질문할 수 있는 최선의 방법 중 하나입니다.

각 봉사 단위대는 자신들만의 소통 방법을 가지고 있으며 자체 회의 날짜와 시간을 정합니다. 봉사 단위대의 소통 도구를 구독하고 다음 회의가 언제 개최되는지 알아보려면 봉사 단위대 관리자에게 문의하세요(봉사 단위대 관리자에 대해 자세히 알아보려면 9페이지 참조).

봉사 단위대는 지역 행사를 계획하기 위해 협력합니다. 세계 우애의 날 또는 VIP & Me 댄스 이벤트와 같은 특정 행사에 관심이 있으신가요? 봉사 단위대 관리자에게 연락하여 위원회 봉사 활동을 통해 행사를 계획하겠다고 제안하세요!

Rallyhood

Rallyhood는 Girl Scouts Nation's Capital의 온라인 소셜 미디어 도구입니다. Rallyhood는 부대가 정보를 공유하고, 사진을 게시하고, 등록을 요청하고, 일정을 공유할 수 있는 비공개 그룹을 제공합니다.

또한 Girl Scouts Nation's Capital은 다음과 같은 특정 그룹에 정보를 공유하기 위해 주제 기반 렐리를 제공합니다.

- 데이지, 브라우니, 주니어 렐리: K-5 Girl Scout를 위한 정보와 행사
- 10대 프로그램 렐리: 6~12학년을 위한 정보와 행사
- 야외 및 강렬한 모험 렐리: Girl Scout의 야외 활동을 위한
- 지역사회 봉사: 봉사 프로젝트를 위한 아이디어와 기회 공유를 위한



Girl Scout임을 보여주기: 단복, 책 등

Girl Scout 단복에는 무엇이 필요한가요?

대원이 단복을 갖춰 입는 데 필요한 것은 공식 Girl Scout 핀뿐입니다. 부대 모임을 시작한지 몇 주 후에 진행되는 입단식에서 핀을 수여합니다.

획득한 표창(배지)은 Girl Scout로서 이룬 것과 대원이 배운 것을 보여줍니다. 조끼와 어깨띠는 대원이 획득한 것을 기록하고 보여줍니다.

핸드북을 통해 이 중요한 표창을 획득하고 대원의 성취를 기록할 수 있습니다.

원스톱 쇼핑을 찾고 계신가요? 내 Girl Scout 키트를 구매하시면 대원으로 시작하기 위해 필요한 모든 물품을 얻을 수 있습니다.

Girl Scout 매장에는 필요한 모든 물품이 있습니다. 직접 방문하거나 온라인 또는 전화로 주문하세요. Girl Scout 매장에 대해 자세히 알아보려면 www.gscnc.org/shop에 접속하세요.



배지와 패치의 차이는 무엇인가요? ?



배지

특정 주제에 대한 지식이나 기술이 숙련되었음을 나타내는 공식 Girl Scout 상입니다. 조끼 또는 어깨띠 앞쪽에 착용합니다.



패치

특정 활동에 참여했음을 나타내는 엠블럼입니다. 조끼 또는 어깨띠 뒤쪽에 부착합니다.

Girl Scout 매장:

주요 매장(DC): 4301 Connecticut Ave NW, Washington DC 20008

MD: 20201 Century Blvd, Germantown, MD 20874

VA: 5946 Centreville Crest Lane, Centreville, VA 20121

WV: 153 McMillan Court, Martinsburg, WV 25404

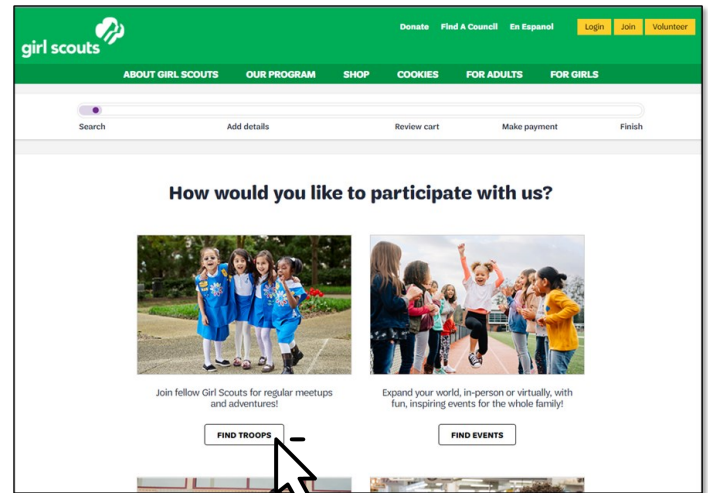
Germantown, Centreville, Martinsburg 매장은 계절별로 운영됩니다.
매장 방문 전 gscnc.org에 접속하여 운영 시간을 확인하세요!

READY, SET, REGIST 준비하고 설정하고 등록하기

시작할 준비가 되셨나요? 첫 번째 단계는 공식적으로 Girl Scout의 회원으로 등록하는 것입니다.
등록을 완료하면 지역 자원봉사자가 연락을 드리고 재미있는 활동이 시작됩니다!

1. gscnc.org로 이동한 다음 '지금 참여하기'를 클릭합니다.
2. '부대 찾기'를 클릭합니다. 우편번호와 Girl Scout 등급을 입력합니다.
3. 가장 적합한 부대를 찾고 더하기 기호를 클릭하여 청소년 회원과 성인 자원봉사자를 추가합니다.
4. 성인 학부모/보호자 정보를 입력합니다.
4. Girl Scout에 관한 정보를 입력합니다.
6. 참여 중인 추가 가족 구성원을 입력합니다.
7. 납부 또는 재정 지원 요청을 진행합니다. 확인 이메일을 받으면 바로 시작할 수 있습니다!

멤버십 등록 비용은 환불되지 않는다는 점을 유의해 주세요.



참고

내 부대 정보

Girl Scout의 중요 부대 정보를 여기에 보관하고 참고하세요!

부대 기본 정보

부대 번호:

레벨:

회의 날짜 및 시간:

봉사 단위대:

회의 장소:

픽업이 늦어질 경우의 절차:

대장 연락처 정보

이름:

전화번호:

이메일:

이름:

전화번호:

이메일:

이름:

전화번호:

이메일:

봉사 단위대 관리자 연락처 정보

이름:

전화번호:

이메일:

기타 세부 사항/참고

가족의 자원봉사자 역할:

MyGS 사용자 이름
(기본 이메일):

비밀번호:

15



대원 선서

저는 저의 명예를 걸고 다음의 조목을
굳게 지키겠습니다.
하느님*과 나라를 위하여 제 힘을 다하겠습니다.
항상 다른 사람을 도와주겠습니다.
Girl Scout의 규율을 잘 지키겠습니다.

**Girl Scout 선서 시, 대원들은 '하느님' 대신 각자의
종교적 신념에 적합한 단어로 대체할 수 있습니다.*

대원 규율

다음 조목을 지키기 위해 최선을 다하겠습니다.
정직하고 공정하게 행동합니다.
타인을 친절하게 대하고 도움을 줍니다.
사려깊게 행동하고 타인을 배려합니다.
용기 있고 강인하게 행동합니다.
언행과 행동에 책임을 집니다.
자신과 타인을 존중합니다.
권위를 존중하고
자원을 현명하게 사용합니다.
더 좋은 세상을 만듭니다.
모든 대원을 자매처럼 대합니다.

girl scouts 
nation's capital